



De la **CAMPAGNE** de **RUSSIE**

à la



PLAINE de la **RENCONTRE**

15 ans de coopération entre Isère et Russie
sur la Bécasse des bois



isère
LE DÉPARTEMENT
www.isere.fr

Contribuer au suivi de la migration de la Bécasse des bois en France



DONNÉES TECHNIQUES



1427
oiseaux bagués
de 1994 à 2015.

70
oiseaux contrôlés, dont
90%
à proximité
du site de baguage.

397
oiseaux repris dont
51
à l'étranger (dont 29
en Espagne et 15 en Russie)

Délai maximum entre
baguage et reprise :

8 ans et **5** mois.

Distance maximale entre
l'Isère et le lieu de reprise :

2905 km
(Krivye - Russie).

Contrôle : bécasse capturée déjà baguée.
Reprise : bécasse baguée prélevée
à la chasse ou prédétée.

Le baguage des bécasses des bois lors de leur migration, permet de connaître leur provenance, de disposer de paramètres démographiques (taux de survie, poids moyen...) et d'estimer la qualité de la reproduction a posteriori. Cette méthode de suivi a débuté dans le département de l'Isère en 1994. C'est au mois de novembre que le premier oiseau fut capturé et bagué sous l'identification GF 89 762, il pesait alors 320 grammes.

Dans le département, l'équipe habilitée à baguer est composée de 7 personnes dont 3 au sein du Service Départemental de l'ONCFS et 3 au sein du Service Environnement de la FDCL. Trois grands secteurs sont prospectés annuellement : Chambarans, Bonnevaux et Nord-Isère. Ces territoires avaient été déterminés à partir d'un croisement entre les données de tableaux de chasse, de surfaces forestières et en prairies permanentes.

Entre 1996 et 2015 670 sorties nocturnes ont été réalisées pendant les mois de novembre/décembre et février/mars. Le cumul des oiseaux observés pendant ces sorties est de 5245 contacts. Le ratio contacts/captures nous place dans la moyenne nationale de capture, soit 25%.

Nous avons pu poser à ce jour 1427 bagues en Isère. L'objectif de sortie n'est pas seulement de capturer des oiseaux, mais aussi de les peser pour évaluer leur état physique, ainsi que de les classer en trois grandes classes d'âge : Adulte, Jeune Précoce, et Jeune Tardif.

Jusqu'en 1998, il y avait une bonne répartition des baguages entre la période novembre/décembre et celle février/mars. À partir de 1998, l'effort de baguage se porte sur le printemps.

Depuis 20 ans, nous constatons une baisse significative des surfaces en prairies permanentes au profit de céréales. Ce constat n'est malheureusement pas en faveur de l'oiseau !

Bécasses baguées en Isère*

N° Bague	Date	Nom commune	Poids (en g)
GY104895	06/02/13	VILLENEUVE-DE-MARC	350
GY104896	06/02/13	SAINT-JULIEN-DE-L'HERMS	355
GY104897	18/03/13	ROYBON	375
GY104898	18/03/13	ROYBON	320
GY104899	19/03/13	ROYBON	295

* Extrait du listing des oiseaux bagués en Isère (Source : Réseau Bécasse)



LOCALISATION DES REPRISES À L'ÉTRANGER (entre 1994 et 2015) DES OISEAUX BAGUÉS EN ISÈRE



La Russie source de nos Bécasses iséroises



La Russie est la principale zone de reproduction de Bécasse des bois pour le grand Sud-Est de la France. Les retours de bagues autant en Russie qu'en Isère témoignent de ce couloir migratoire. Dans l'optique de gérer au mieux les fluctuations de population, il nous a semblé naturel d'aller "à la source". Dès 2001, un partenariat s'est construit entre le Moscow Woodcock Research Group (MWRG), la FDC38 et l'ONCFS.

La première phase a consisté à rechercher les nichées sur deux sites d'étude des Régions de Vladimir et Kostroma à l'Est de Moscou, à l'aide de chiens d'arrêt isérois, technique largement utilisée sur les galliformes de montagne dans les Alpes. Tous les types de milieux naturels ont été prospectés, ce qui a amené l'équipe franco-russe à réinterroger sa vision du milieu favorable à la reproduction.

Pour appréhender la chronologie de la reproduction, certaines missions ont été décalées dans le temps entre mai et fin juin. La localisation des bécasses et des nids des quatre premières années, a permis de proposer un modèle d'habitats favorables à la reproduction de la bécasse pour le secteur de Kostroma, à l'aide de photos satellitaires.

L'ensemble des connaissances acquises a contribué à mieux cerner le cycle reproducteur et les facteurs déterminants environnementaux (météo, qualité des milieux naturels...).

La deuxième phase a conduit les équipes russes à développer le baguage pré-migratoire en septembre dans différentes zones.

L'objectif est de baguer suffisamment d'oiseaux pour que l'indice *nombre de jeunes précoces/nombre d'adultes bagués* soit suffisamment fiable pour qualifier finement la reproduction de la Bécasse des bois en Russie et d'anticiper d'éventuelles mesures de gestion cynégétique.

Bilan des prospections à l'aide de chiens

Année	Temps de prospection (heures)	Nombre d'adultes contactés	Nombre de nichées différentes contactées	Nombre de jeunes bagués	Nombre de nids
2003	90	11	5	16	3
2004	80	12	2	4	1
2005	80	6	14	9	1
2006	80	8	0	0	2
2007	60	17	3	0	-
2008	90	40	5	6	2

Malgré 2 500 km nous avons construit un partenariat durable



« Elles naissent chez nous, migrent en Europe de l'Ouest pour beaucoup et reviennent se reproduire. Cette migration nous lie à nos collègues français.

La collaboration avec l'ONCFS (organisme avec lequel nous avons des conventions de recherche depuis 20 ans) et la FDC38 nous a permis plus particulièrement de mieux connaître les paramètres de la reproduction. Sans les chiens expérimentés isérois et le savoir-faire des maîtres-chiens nous n'aurions jamais pu préciser les pics de ponte et d'éclosion. Avec nos connaissances faites de croyances et de hasard, nous cherchions les bécasses dans de vieilles forêts alors qu'une partie d'entre elles niche dans de jeunes forêts, des nichées fréquentent même parfois des prés remplis de lupins en limite de petits boisements.

Les grands bouleversements des espaces naturels russes ont des conséquences sur l'accueil des bécasses en reproduction : ceux délaissés par l'agriculture sont devenus favorables à la bécasse des bois, par contre les grandes coupes forestières sont dans un premier temps totalement défavorables. Et ne parlons pas des feux de forêts qui ont sévi il y a quelques années. Nous constatons que la Bécasse des bois est un oiseau "plastique" avec une grande capacité d'adaptation.

Notre collaboration s'est orientée ces dernières années sur le baguage en automne, avant le début de la migration postnuptiale. Le soutien de la FDC38 a contribué à nous équiper en matériel (phares, batteries et filets), il y a en effet 6 à 7 équipes de bagueurs. Nous avons aussi réalisé des expéditions vers des secteurs jusqu'alors délaissés comme dans l'Oural. Sans cette collaboration, nous n'aurions jamais travaillé sur la Bécasse. J'aimerais que ce partenariat perdure, car si de façon générale la tendance des effectifs reproducteurs est stable, localement elle peut fortement diminuer ou augmenter. Quelles en sont les explications ? Encore des mystères à découvrir... »

Sergueï FOKIN
Responsable du M.W.R.G.



Une passion commune au-delà des frontières



« Il est difficile de vouloir faire partager son ressenti sur un voyage en Russie tant les sensibilités de chacun peuvent être différentes.

La population russe est divisée en deux classes : les gens riches, voire très riches qui roulent dans de gros 4x4 ou des voitures luxueuses et qui affichent leur catégorie sociale et les pauvres voire très pauvres qui vivent de plusieurs petits boulots. Dans les campagnes cette situation est encore accentuée. La population se déplace à pied ou en vélo. Dans les villages quelques hangars font office d'épicerie, avec 2 ou 3 planches scellées contre le mur en guise d'étagères et sont très peu achalandés en produits alimentaires.

Voyager avec un chien en Russie est assez compliqué, pour obtenir les autorisations réglementaires et sanitaires, surtout pour le retour où tant que le chien n'est pas dans la soute, vous n'êtes pas sûr de le ramener.

L'immensité de l'espace est omniprésente, les champs peuvent se succéder sur des kilomètres et tout autour la forêt est présente. Pas de maison dans les campagnes, pas de route, pas de chemin de fer, seulement quelques pistes forestières et des villages esseulés avec des maisons en bois joliment peintes.

La recherche des bécasseaux avec les chiens d'arrêt est une quête difficile et aléatoire tant les espaces sont immenses et les milieux diversifiés. Il ne faut pas se décourager et toujours y croire.

La rigueur du climat pendant plusieurs mois complique la vie. Dans la région de Vladimir, il n'est pas rare qu'en novembre 70 cm de neige recouvrent le sol, rendant tout déplacement impossible. Le froid est intense et les gens sont obligés de se rapprocher des grandes villes pour passer l'hiver. »

Jean-Marc ROCHETTE

Président de la commission environnement F.D.C.I.



Suivre l'effectif reproducteur de la Bécasse des bois en Isère



DONNÉES TECHNIQUES



486
points d'écroule effectués entre 1992 et 2015 en Isère.

82 points
croûle positifs entre 1992 et 2015 en Isère.

2013 :
modification du protocole croûle afin de réduire l'effort d'échantillonnage sans perdre en pertinence.

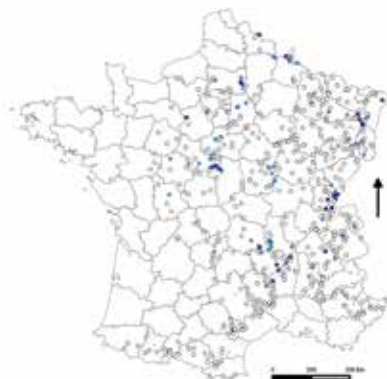


Les services de la FDCl ainsi que du Service Départemental de l'ONCFS œuvrent ensemble dans le cadre du Réseau Bécasse, à l'application du recensement des effectifs reproducteurs en Isère. Toutes les années entre le 15 mai et fin juin suivant l'altitude, des sites sont visités. Une quinzaine de points environ est visitée chaque année où sont notées toutes les bécasses vues ou entendues 30 minutes avant le coucher du soleil à l'horizon jusqu'à une 1 heure après sa disparition. Avec le recul de plus de vingt ans, l'évolution des contacts de bécasses est globalement stable dans le département. Malgré des oiseaux nicheurs, la probabilité de contact reste faible : en moyenne seulement un site sur six est le théâtre d'un ou plusieurs contacts.

Les massifs montagneux de Belledonne, du Vercors et de la Chartreuse sont les principaux secteurs "sources" : la probabilité d'avoir un ou plusieurs contacts lors de la prospection d'un site donné est d'au moins 25%.

Plusieurs questions se posent en ce qui concerne ces oiseaux reproducteurs : peut-on qualifier ces individus de sédentaires, combien sont-ils, sont-ils fidèles à leur lieu de naissance, les oiseaux issus de couples nichant en Isère participent-ils à la migration suivante ou sont-ils simplement erratiques au sein de la France ?

CROULE 2015 RÉSULTATS



Source : Réseau Bécasse
ONCFS/FDCl
Septembre 2015

Trace points croûle 2015

- non notifié
- 1 à 4 contacts (faible abondance)
- ≥ 4 contacts (forte abondance)

Approfondir la connaissance des habitats de la bécasse



Il nous est apparu important d'accroître notre connaissance de l'effectif reproducteur, du succès de la reproduction mais aussi de localiser plus précisément les habitats de reproduction et les haltes migratoires.

Des captures vocales de chants de mâles à la croûle ont été faites à l'aide de micros et de paraboles. Au total 30 points croûle ont été échantillonnés au mois de juin 2007. L'analyse des chants n'a pu se faire que sur 2 points. Au vu des difficultés matérielles de prise de son, de la faiblesse du nombre de contacts, nous avons décidé d'arrêter ce programme. Une estimation, à dires d'expert, entre 100 et 200 mâles chanteurs a été alors proposée.

Pour estimer le succès de la reproduction dans un souci de limitation du dérangement, nous avons activé le réseau des chasseurs et des forestiers. Dès qu'un nid ou une nichée est trouvé, nous tentons de baguer les bécasseaux. Au total seulement 5 nichées ont été déclarées rendant l'échantillon insuffisant pour toute analyse.

Pour identifier les habitats de reproduction et les haltes migratoires, une même méthodologie a été développée. Ainsi, nous sommes partis des observations de bécasses, soit à la croûle en juin, soit lors de la migration. Des zones de présence ont été délimitées autour de ces données numérisées. Un croisement cartographique a été ensuite effectué avec des informations topographiques et de végétation pour déterminer les éventuels facteurs discriminants (exposition, pente, altitude, végétation forestière, alternance prairie et bois...).

Une extrapolation est alors proposée basée sur les caractéristiques déterminantes. La validation de modèle d'habitat se fait en utilisant des jeux de données obtenus par de nouvelles prospections.



Une gestion conservatoire de ses milieux de vie



222 points d'écoute croule dont **48** positifs (mâles entendus et ou vus), entre 1992 et 2002. Les facteurs discriminant sont une combinaison d'altitudes comprises entre 1000 et 1900 m, d'expositions Nord et Ouest, et de catégories forestières.

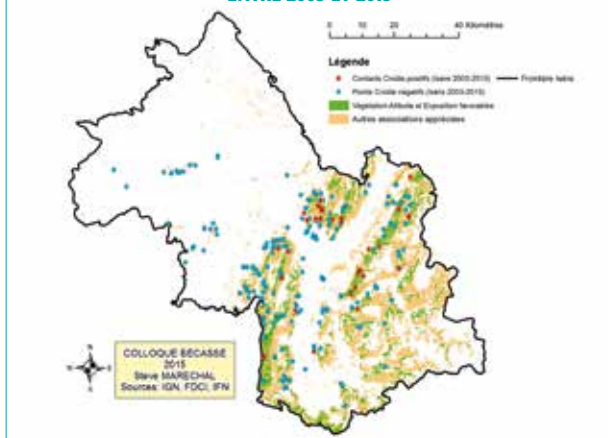
97% des **34** des points croule positifs se situent au sein ou à moins de 250 m des habitats favorables à la reproduction de la Bécasse des bois.

5 des **7** nichées découvertes se situaient au sein des habitats préférés.



La carte des habitats de reproduction, est aujourd'hui intégrée dans les révisions d'aménagements forestiers des communes concernées et dans les dispositifs environnementaux en faveur de la biodiversité. Elle n'est pas encore utilisée à des fins opérationnelles de gestion forestière. Nous espérons à terme que le travail cartographique relatif aux haltes migratoires pourra nous conduire à proposer une démarche conservatoire des prairies et clairières forestières.

SUPERPOSITION ENTRE HABITATS DE REPRODUCTION PRÉFÉRÉS ET UTILISÉS PAR LA BÉCASSE ET POINTS CROULES EFFECTUÉS ENTRE 2003 ET 2015



Le Département de l'Isère travaille de longue date avec le monde de la chasse. Il entretient un partenariat et soutient la Fédération des chasseurs depuis 15 ans au titre de sa politique environnement. L'objectif était, et reste toujours, d'acquérir de la connaissance sur les espèces menacées ou emblématiques en Isère, afin de mieux les préserver. Ainsi, gélinotte, galliformes de montagne, bécasse... ont bénéficié d'un suivi sur le long terme de la part des chasseurs ce qui a permis de mieux cerner la biologie et les comportements de ces espèces, et d'adapter les actions de recensement, de conservation de leurs habitats et de sensibilisation des chasseurs, des autres acteurs du territoire et plus largement du grand public. Depuis 2008, avec le document d'objectif prioritaire pour la faune arrêté par le Département, la Fédération des chasseurs de l'Isère est renforcée dans son rôle de suivi et de connaissance des espèces "chassables". L'acquisition des données ne s'arrête pas aux frontières du Département, puisque par principe, les espèces ignorent les frontières. La bécasse en est une belle illustration.

Vers une gestion cynégétique conservatoire



Depuis 15 ans, les adeptes de la chasse de la bécasse sont de plus en plus nombreux, alors qu'en moyenne le nombre de bécasses prélevées en France reste autour des 1.2 millions. Afin d'adapter la gestion cynégétique à l'état de conservation, deux outils ont été mobilisés, le protocole gel prolongé (Vague de Froid) et le Prélèvement Maximum Autorisé (PMA).

Le déclenchement pour une surveillance accrue est activé dès que la moitié du territoire national connaît pendant une période de 2 jours consécutifs des conditions météo exceptionnelles. La zone de référence en Isère doit être visitée à partir de décembre tous les quinze jours et bien plus fréquemment lors de l'activation du protocole gel prolongé. Lors de ces sorties, la capture des oiseaux est primordiale, afin de les peser : le poids jugé critique pour la survie de l'oiseau est de 280 grammes. En dessous les réserves adipeuses restent trop faibles, cela pouvant conduire à la mort de l'individu.

Pour une période de 6 à 7 jours de température négative sans dégel en journée une suspension de la chasse de 10 jours renouvelable est possible. En Isère, cet outil a été mobilisé de nombreuses fois par le passé et nous n'avons pas hésité à fermer la chasse à la bécasse.

Afin d'adapter la gestion cynégétique à l'état de conservation des oiseaux, l'Isère décide dès 2008, en collaboration avec la Drôme et l'Ardèche, de mettre en place un PMA départemental avec carnet. L'arrêté ministériel du 31 mai 2011 impose le PMA National avec carnet obligatoire. Il statue entre autres sur le nombre maximum d'oiseaux à prélever par chasseur (30 sur l'ensemble du territoire national) mais aussi, il rend obligatoire le prémarquage des oiseaux. En Isère, des déclinaisons journalières (3) et hebdomadaires (6) sont adoptées.

En 2010, cette surveillance croisée avec les données de baguage avait mis en évidence un déficit en jeunes très important : la proportion de juvéniles était en région Rhône-Alpes inférieure de 10,5 points à la moyenne des 7 saisons précédentes. Ces deux événements avaient conduit l'Isère comme beaucoup de départements français à fermer la chasse dès le début janvier 2011 et ainsi à préserver une quantité importante d'adultes reproducteurs. Le tableau de chasse départemental fut de 4790 oiseaux alors qu'il est en moyenne de 8200 oiseaux.

La nécessité d'un PMA pour bien gérer la pression de chasse de l'espèce



« Je regrette que lors des protocoles " vague de froid ", des dispositions soient prises au mieux au niveau départemental alors qu'une réflexion particulière devrait alors être menée au niveau régional voire national afin de prendre en compte des phénomènes de concentration excessive sur des zones dites de refuge ».

Bruno Boussiron
Président du CNB 38/69

« Je m'insurge actuellement contre la demande de chefs étoilés de pouvoir servir "un jour par an" à leurs clients bécasses et ortolans remettant en cause l'interdiction de la commercialisation de la Bécasse des bois ».

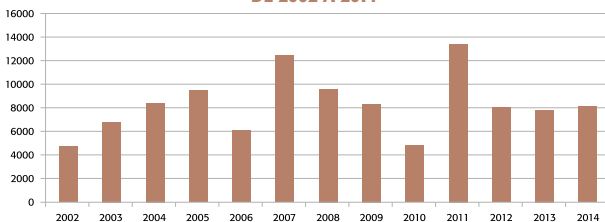
Pascal Repiton-Dumollard,
Président BDF Isère



Le Prélèvement Maximal Autorisé (PMA) national de 30 oiseaux accompagné d'un carnet de prélèvement avec des possibilités de modulations hebdomadaires et journalières par département déclinées par les FDC est bien perçu par les associations spécialisées et les chasseurs. Les sections Isère du Club National des Bécassiers (CNB) et de Bécassiers de France (BDF) regrettent cependant une différence d'intérêt porté par les départements en ce qui concerne le retour obligatoire des carnets.

Les deux associations spécialisées considèrent que la modulation du PMA est nécessaire à l'échelle régionale tout particulièrement en période de gel prolongé. Il est non seulement nécessaire de limiter les prélèvements dans les secteurs touchés par le gel mais il faut surtout rester attentif aux zones refuge. Le CNB développe des sites de suivi au sein de ces zones refuges, BDF suit quant à lui la masse corporelle des oiseaux. Toutes deux s'accordent à proposer de revoir à la baisse le PMA journalier et si nécessaire la pression de chasse hebdomadaire, dans ces zones refuge dès lors que l'état de conservation des oiseaux se dégrade et devient préoccupant. En cas de cumul d'évènements météorologiques et biologiques exceptionnels, les deux associations militent pour un PMA à zéro.

ÉVOLUTION DU TABLEAU DE CHASSE DE 2002 À 2014





« Ce colloque intitulé " De la campagne de Russie, à la plaine de la rencontre. " donne à la Bécasse des bois des allures impériales.

En effet, celle que l'on appelle communément la Reine des Forêts, vient de Russie pour séjourner en Isère, département favorable de par sa géographie, lors de la migration vers ses lieux d'hivernage.

C'est la raison pour laquelle, le Département apporte son soutien technique et financier au plan d'action Bécasse des bois en Isère.

Nous contribuons ainsi à un meilleur partage des connaissances mais aussi à sensibiliser un large public allant du chasseur au promeneur du dimanche. »

Jean-Pierre BARBIER

Président du Département – Député de l'Isère

« La Bécasse des bois, est, pour nous, une espèce à haute valeur patrimoniale. Notre volonté de conserver ce patrimoine cynégétique nous a conduits depuis 20 ans, à engager des actions en collaboration avec le Département de l'Isère, l'Office National de la Chasse et de la Faune Sauvage et le Groupe de Recherche sur la Bécasse des bois Moscovite.

Notre contribution modeste à l'acquisition de connaissances s'est faite en donnant du temps au temps, en acceptant les erreurs, en s'autorisant des errances dans ces immensités russes.

La réussite de cette action, c'est d'avoir tissé des liens avec nos amis russes par la Bécasse des bois. »

Jean-Louis DUFRESNE

Président de la Fédération des Chasseurs de l'Isère



**Fédération Départementale
des Chasseurs de l'Isère**

2, allée de Palestine
38610 GIERES

Tél. : 04 76 62 97 78

Fax : 04 76 62 23 04

E-mail : fdc38@chasse38.com

www.chasse38.com

